

ZARZĄDZENIE Nr 914/20
PREZYDENTA MIASTA GDAŃSKA
z dnia 6 lipca 2020r.

w sprawie nadania Regulaminu Organizacyjnego Gdańskim Domom dla Dzieci

Na podstawie art. 36 ust. 1 w zw. z art. 92 ust. 1 pkt 2 i ust. 2 ustawy z dnia 5 czerwca 1998 r. o samorządzie powiatowym (Dz. U. z 2020 r. poz. 920), art. 101 ust. 1 pkt 1 i 3 oraz ust. 2 ustawy z dnia 9 czerwca 2011 r. o wspieraniu rodziny i systemie pieczy zastępczej (Dz. U. z 2020 r. poz. 821), § 1 rozporządzenia Ministra Pracy i Polityki Społecznej z dnia 22 grudnia 2011 r. w sprawie instytucjonalnej pieczy zastępczej (Dz. U. Nr 292, poz. 1720), **zarządza się, co następuje:**

§ 1. Nadaje się Regulamin Organizacyjny Gdańskim Domom dla Dzieci, z siedzibą w Gdańsku przy ul. Brzegi 55, stanowiący załącznik do niniejszego zarządzenia.

§ 2. Wykonanie zarządzenia powierza się Dyrektorowi Gdańskich Domów dla Dzieci w Gdańsku.

§ 3. Traci moc Zarządzenie Nr 1767/17 Prezydenta Miasta Gdańska z dnia 29 września 2017 r. w sprawie nadania Regulaminu Organizacyjnego Gdańskim Domom Dla Dzieci.

§ 4. Zarządzenie wchodzi w życie z dniem podpisania.

PREZYDENT MIASTA GDAŃSKA
z up.

Piotr Kowalczyk
ZASTĘPCA PREZYDENTA MIASTA GDAŃSKA

Załącznik
do Zarządzenia Nr 9/4/20
Prezydenta Miasta Gdańska
z dnia 6 lipca 2020r

REGULAMIN ORGANIZACYJNY GDAŃSKICH DOMÓW DLA DZIECI

I. Postanowienia ogólne

§ 1.1. Regulamin Organizacyjny Gdańskich Domów dla Dzieci, jednostki, którą tworzą placówki opiekuńczo-wychowawcze typu socjalizacyjnego i placówka opiekuńczo-wychowawczą typu specjalistyczno-terapeutycznego, wskazane w § 6 ust. 1 pkt 6 i 7, zwany w dalszej części „Regulaminem”, określa organizację i zasady funkcjonowania Gdańskich Domów dla Dzieci, w tym:

- 1) strukturę organizacyjną;
- 2) zasady kierowania jednostką;
- 3) zadania poszczególnych komórek organizacyjnych.

2. W regulaminach organizacyjnych poszczególnych placówek stanowiących załączniki do niniejszego Regulaminu ujęta jest:

- 1) organizacja i zadania placówek opiekuńczo-wychowawczych, wskazanych w § 6 ust.1 pkt 6 i 7;
- 2) zasady kierowania i pobytu wychowanków;
- 3) prawa i obowiązki wychowanków.

§ 2. Gdańskie Domy dla Dzieci działają na podstawie obowiązujących przepisów prawa, a w szczególności:

- 1) ustawy z dnia 9 czerwca 2011 r. o wspieraniu rodziny i systemie pieczy zastępczej;
- 2) rozporządzenia Ministra Pracy i Polityki Społecznej z dnia 22 grudnia 2011 r. w sprawie instytucjonalnej pieczy zastępczej;
- 3) ustawy o finansach publicznych;
- 4) Statutu Gdańskich Domów dla Dzieci;
- 5) Powszechnej Deklaracji Praw Człowieka;
- 6) Konwencji o Prawach Dziecka;
- 7) Konwencji o Prawach Osób Niepełnosprawnych;
- 8) Rozporządzenia Rady Ministrów 15 maja 2018 r, w sprawie wynagradzania pracowników samorządowych.
- 8) uchwał Rady Miasta Gdańska, zarządzeń Prezydenta Miasta Gdańska i zarządzeń wewnętrznych Dyrektora;

§ 3. Ilekroć w Regulaminie jest mowa o:

- 1) GDdD – należy przez to rozumieć Gdańskie Domy dla Dzieci
- 2) mieście – należy przez to rozumieć Miasto Gdańsk;
- 3) organie prowadzącym – należy przez to rozumieć Miasto Gdańsk;
- 4) Prezydencie – należy przez to rozumieć Prezydenta Miasta Gdańska;

- 5) MOPR – należy przez to rozumieć Miejski Ośrodek Pomocy Rodzinie w Gdańsku;
- 6) Dyrektorze – należy przez to rozumieć Dyrektora Gdańskich Domów dla Dzieci;
- 7) jednostce – należy przez to rozumieć Gdańskie Domy dla Dzieci;
- 8) głównym księgowym – należy przez to rozumieć samodzielne stanowisko pracy, któremu podlegają pracownicy Zespołu ekonomiczno-administracyjnego;
- 9) Zespole ekonomiczno-administracyjnym – należy przez to rozumieć zespół stanowisk pracy;
- 10) Zespole poradnictwa specjalistycznego – należy przez to rozumieć zespół stanowisk pracy;
- 11) organizatorze pieczy zastępczej - należy przez to rozumieć Miejski Ośrodek Pomocy Rodzinie w Gdańsku;
- 12) placówce socjalizacyjnej – należy przez to rozumieć każdą z pięciu placówek opiekuńczo-wychowawczą typu socjalizacyjnego, będących w strukturze jednostki;
- 13) placówce specjalistyczno-terapeutycznej – należy przez to rozumieć placówkę opiekuńczo-wychowawczą typu specjalistyczno-terapeutycznego, będącą w strukturze jednostki;
- 14) opiece całodobowej – należy przez to rozumieć zaspokojenie potrzeb życiowych dziecka zgodnie z obowiązującymi standardami opieki i wychowania oraz standardami usług opiekuńczo-wychowawczych, jeżeli potrzeby te stale lub okresowo nie mogą być zaspokajane w domu rodzinnym;
- 15) ustawie – należy rozumieć ustawę o wspieraniu rodziny i systemie pieczy zastępczej;
- 16) rozporządzeniu – należy przez to rozumieć rozporządzenie w sprawie instytucjonalnej pieczy zastępczej.

§ 4. Podstawą gospodarki finansowej GDdD jest roczny plan finansowy jednostki, zatwierdzony uchwałą Rady Miasta Gdańska.

§ 5. Kontrolę nad jednostką sprawują podmioty wymienione w Ustawie o wspieraniu rodziny i systemie pieczy zastępczej.

II. Struktura organizacyjna

§ 6. 1. Strukturę organizacyjną GDdD stanowią:

- 1) Dyrektor;
- 2) Główny Księgowy;
- 3) Zespół ekonomiczno-administracyjny:
 - a) starszy specjalista ds. finansowo-księgowych,
 - b) specjalista ds. administracyjno-finansowych,
 - c) referent;
- 4) Stanowiska pomocnicze i obsługi:
 - a) kierowca,
 - b) konserwator,
 - c) robotnik gospodarczy;
- 5) Zespół poradnictwa specjalistycznego:
 - a) pracownik socjalny,
 - b) psycholog,
 - c) pedagog,

d) inni specjaliści w zależności od indywidualnych potrzeb dziecka, m.in. psychiatra, terapeuta, psycholog kliniczny;

6) Placówki socjalizacyjne przeznaczone dla 14 wychowanków każda:

a) „Dom na Wzgórzu” z siedzibą w Gdańsku przy ul. Świętokrzyskiej 39:

- starszy wychowawca pełniący funkcję koordynatora,
- starszy wychowawca,
- wychowawca,
- młodszy wychowawca;

b) „Wiślany Dom” z siedzibą w Gdańsku przy ul. Turystycznej 26A:

- starszy wychowawca pełniący funkcję koordynatora,
- starszy wychowawca,
- wychowawca,
- młodszy wychowawca;

c) „Dom przy Lesie” z siedzibą w Gdańsku przy ul. Wiosłowej 23:

- starszy wychowawca pełniący funkcję koordynatora,
- starszy wychowawca,
- wychowawca,
- młodszy wychowawca;

d) „Dom na Polanie” z siedzibą w Gdańsku przy ul. Wiosłowej 25

- starszy wychowawca pełniący funkcję koordynatora,
- starszy wychowawca,
- wychowawca,
- młodszy wychowawca;

e) „Zielony Zakątek” z siedzibą w Gdańsku przy ul. Modrej 69B:

- starszy wychowawca pełniący funkcję koordynatora,
- starszy wychowawca,
- wychowawca,
- młodszy wychowawca;

7) Placówka specjalistyczno-terapeutyczna, przeznaczona dla 9 wychowanków:

„Jodłowy Dom” z siedzibą w Gdańsku przy ul. Jodłowej 78.

- starszy wychowawca pełniący funkcję koordynatora,
- starszy wychowawca,
- wychowawca,
- młodszy wychowawca;

2. Każda z placówek socjalizacyjnych i placówka specjalistyczno-terapeutyczna posiada odrębny regulamin organizacyjny:

a) Regulamin organizacyjny placówki opiekuńczo-wychowawczej typu socjalizacyjnego „Dom na Wzgórzu” stanowi Załącznik Nr 1 do niniejszego Regulaminu.

b) Regulamin organizacyjny placówki opiekuńczo-wychowawczej typu socjalizacyjnego „Zielony Zakątek” stanowi Załącznik Nr 2 do niniejszego Regulaminu.

c) Regulamin organizacyjny placówki opiekuńczo-wychowawczej typu socjalizacyjnego „Wiślany Dom” stanowi Załącznik Nr 3 do niniejszego Regulaminu.

d) Regulamin organizacyjny placówki opiekuńczo-wychowawczej typu socjalizacyjnego „Dom przy Lesie” stanowi Załącznik Nr 4 do niniejszego Regulaminu.

- e) Regulamin organizacyjny placówki opiekuńczo-wychowawczej typu socjalizacyjnego „Dom na Polanie” stanowi Załącznik Nr 5 do niniejszego Regulaminu.
- f) Regulamin organizacyjny placówki opiekuńczo-wychowawczej typu specjalistyczno-terapeutycznego „Jodłowy Dom” stanowi Załącznik Nr 6 do niniejszego Regulaminu.
- g) Podstawową strukturę organizacyjną przedstawia schemat GDdD, stanowiący Załącznik Nr 7 do niniejszego Regulaminu.

III. Zasady kierowania jednostką

§ 7.1. GDdD kieruje i reprezentuje na zewnątrz Dyrektor, który odpowiada za właściwą organizację pracy wychowawczej oraz całokształt pracy kierowanej przez siebie jednostki. Dyrektor kieruje pracą placówek socjalizacyjnych i placówki specjalistyczno-terapeutycznej przy pomocy starszych wychowawców pełniących funkcję koordynatorów.

2. GDdD jest pracodawcą w rozumieniu przepisów prawa pracy. W imieniu GDdD wszelkie czynności z zakresu prawa pracy wykonuje Dyrektor.

3. Dyrektor jest służbowym przełożonym wszystkich pracowników GDdD.

4. Dyrektor zarządza jednostką, w tym placówkami, na podstawie upoważnienia udzielonego przez Prezydenta.

5. Porządek wewnętrzny w jednostce oraz obowiązki i uprawnienia pracowników wynikające ze stosunku pracy określa Dyrektor w regulaminie pracy, wprowadzonym w drodze zarządzenia.

6. Do zadań Dyrektora należy w szczególności:

- 1) zapewnienie właściwej organizacji pracy, w tym realizowanie zadań zgodnie z obowiązującymi przepisami prawa;
- 2) sprawowanie nadzoru nad realizacją obowiązujących standardów opieki i wychowania;
- 3) zapewnienie kontroli wewnętrznej realizacji wykonywanych przez pracowników obowiązków i wyznaczanych zadań;
- 4) podejmowanie decyzji w sprawach kadrowych;
- 5) dokonywanie podziału zadań dla poszczególnych stanowisk pracy;
- 6) określenie trybu przyjmowania i rozpatrywania skarg i wniosków;
- 7) wydawanie aktów wewnętrznych w formie zarządzeń, regulaminów, instrukcji i komunikatów;
- 8) rozstrzyganie sporów kompetencyjnych między komórkami organizacyjnymi;
- 9) wdrożenie i zapewnienie zgodności systemu kontroli zarządczej zgodnie z zarządzeniem Prezydenta oraz standardami kontroli zarządczej określonymi przepisami prawa.

IV. Zakresy zadań poszczególnych komórek organizacyjnych

§ 8.1. Do zadań Głównego Księgowego należy:

- 1) organizowanie ewidencji księgowej i podatkowej, dotyczącej wynagrodzeń i ubezpieczeń;
- 2) opracowanie projektów wewnętrznej dokumentacji (w tym polityki rachunkowości, instrukcji niezbędnych do dokonywania prawidłowych zapisów księgowych);
- 3) organizowanie prawidłowego obiegu dokumentów, koniecznych do prowadzenia rachunkowości;

- 4) prowadzenie na podstawie dowodów księgowych ksiąg rachunkowych w porządku chronologicznym i systematycznym;
- 5) sporządzanie planów i sprawozdań finansowych;
- 6) właściwe przechowywanie i zabezpieczanie dokumentów źródłowych, ksiąg rachunkowych i sprawozdań finansowych;
- 7) wykonywanie wewnętrznej kontroli finansowej;
- 8) organizowanie pracy i kierowanie Zespołem ekonomiczno-administracyjnym.

§ 9.1. Zespół ekonomiczno-administracyjny zapewnia wspólną obsługę ekonomiczno-administracyjną i organizacyjną placówkom, określonym w § 6 ust. 1 pkt 6 i 7 niniejszego Regulaminu.

2. Do głównych zadań Zespołu ekonomiczno-administracyjnego należy:

- 1) gospodarowanie środkami pieniężnymi;
- 2) dokonywanie przelewów finansowych;
- 3) prowadzenie ksiąg inwentarzowych;
- 4) prowadzenie akt osobowych pracowników;
- 5) sporządzanie list płac i ich dokumentowanie;
- 6) sporządzanie grafików, miesięcznej ewidencji czasu pracy pracowników.

§ 10. 1. Stanowiska pomocnicze i obsługi zapewniają obsługę konserwacyjną i techniczną placówkom, określonym w § 6 ust. 1 pkt 6 i 7 niniejszego Regulaminu.

2. Do głównych zadań pracowników na stanowiskach pomocniczych i obsługi należy:

- 1) utrzymanie stałej sprawności wszystkich instalacji i urządzeń technicznych w budynkach;
- 2) przeprowadzanie remontów bieżących, bieżących napraw i konserwacji wyposażenia technicznego w budynkach;
- 3) kompletowanie i przechowywanie dokumentacji technicznej urządzeń i sprzętu techniczno-gospodarczego oraz budynków i wyposażenia znajdującego się na terenach zielonych przyległych do obiektu;
- 4) wnioskowanie o wykonanie niezbędnych remontów oraz napraw i konserwacji instalacji i wyposażenia technicznego w budynkach przez podmioty zewnętrzne, nadzorowanie ich wykonania, opisywanie rachunków za zlecone usługi;
- 5) wykonywanie czynności kontrolno-obsługowych zgodnie z instrukcją obsługi użytkowanego pojazdu, dbanie o bezpieczeństwo własne i przewożonych pasażerów.

§ 11. 1. Zespół poradnictwa specjalistycznego zapewnia obsługę psychologiczno-pedagogiczną i terapeutyczną dzieciom umieszczonym w placówkach, określonych w § 6 ust. 1 pkt 6 i 7 niniejszego Regulaminu.

2. Do głównych zadań Zespołu poradnictwa specjalistycznego należy:

- 1) pomoc wychowawcom w opracowaniu planu pomocy dziecku;
- 2) współpraca z instytucjami zajmującymi się pomocą dziecku i rodzinie;
- 3) współinicjowanie działań niezbędnych do uregulowania sytuacji rodzinnej;
- 4) tworzenie serdecznej atmosfery, sprzyjającej rozwojowi uczuć i więzi emocjonalnych.

§ 12. 1. W placówkach wskaźnik zatrudnienia pracowników jest określony w wymiarze koniecznym do zapewnienia dzieciom bezpieczeństwa i indywidualnej opieki

z uwzględnieniem wieku dzieci, stanu ich zdrowia i rozwoju oraz warunków lokalowych placówek.

2. Porządek wewnętrzny w Gdańskich Domach dla Dzieci oraz obowiązki i uprawnienia pracowników wynikające ze stosunku pracy określa Dyrektor w regulaminie pracy, wprowadzonym w drodze zarządzenia.

3. Dyrektor może likwidować i tworzyć nowe stanowiska pracy po uzyskaniu pozytywnej opinii organu prowadzącego Gdańskie Domy dla Dzieci, w ramach zatwierdzonego planu finansowego jednostki.

4. Przy wykonywaniu zadań, pracownicy zobowiązani są w szczególności do:

- 1) dbania o wysoką, jakość świadczonych usług i jak najwyższą ich skuteczność;
- 2) gruntownej znajomości obowiązujących przepisów prawnych w zakresie realizowanych zadań;
- 3) stałego podnoszenia kwalifikacji zawodowych i poszerzania wiedzy;
- 4) przestrzegania ustalonego regulaminu pracy oraz zasad porządku, dyscypliny i czasu pracy;
- 5) wzajemnego współdziałania i współpracy przy wykonywaniu obowiązków służbowych;
- 6) rozpatrywania i załatwiania spraw indywidualnych każdego wychowanka;
- 7) załatwiania skarg w zakresie zleconym przez Dyrektora;
- 8) uzgadniania z Dyrektorem i Głównym Księgowym wszelkich działań wywołujących skutki finansowe;
- 9) kierowania się zasadą dobra wychowanków i ich rodzin, oraz poszanowania ich godności i prawa do samostanowienia;
- 10) zachowania tajemnicy informacji dotyczących wychowanków, które zostały uzyskane w toku czynności zawodowych;
- 11) bieżącego i rzetelnego dokumentowania pracy.

V. Postanowienia końcowe

§ 13. Zmiana niniejszego Regulaminu może nastąpić w trybie właściwym dla jego nadania.

PREZYDENT MIASTA GDAŃSKA
z up.

Witold Kowalczyk
ZASTĘPCA PREZYDENTA MIASTA GDAŃSKA

ZASTĘPCA DYREKTORA
WYDZIAŁU ROZWOJU SPOŁECZNEGO

Izabela Chorzejska
09.07.2020

**Regulamin Organizacyjny
placówki opiekuńczo – wychowawczej
typu socjalizacyjnego „Dom na Wzgórzu”**

§ 1. Regulamin określa organizację i zadania placówki.

§ 2. 1. Placówka prowadzi działania opiekuńczo-wychowawcze pełniąc funkcję placówki socjalizacyjnej.

2. Placówka jest obsługiwana przez Zespół ekonomiczno-administracyjny oraz Zespół poradnictwa specjalistycznego.

3. Dyrektor Gdańskich Domów dla Dzieci kieruje działalnością placówki przy pomocy starszego wychowawcy pełniącego funkcję koordynatora.

§ 3. 1. W placówce działa zespół do spraw okresowej oceny sytuacji dziecka.

2. Zespół do spraw okresowej oceny sytuacji dziecka jest zadaniową formą pracy, niebędącą komórką organizacyjną placówki.

3. Skład zespołu do spraw okresowej oceny sytuacji dziecka określa art. 137 ustawy.

§ 4. 1. Zadania placówki są realizowane w szczególności przez:

- 1) podejmowanie odpowiednich działań wychowawczych, stosownych do wieku wychowanka i jego możliwości intelektualnych, psychospołecznych;
- 2) diagnozowanie sytuacji rodzinnej dziecka, w tym materialnej i prawnej oraz funkcjonowania rodziny w środowisku, we współpracy z asystentem rodziny oraz pracownikiem socjalnym;
- 3) opracowanie we współpracy z asystentem rodziny prowadzącym pracę z rodziną dziecka, planu pomocy dziecku, w którym określa się działania krótkoterminowe i długoterminowe, uwzględniając w szczególności wiek dziecka, jego możliwości psychofizyczne, sytuację rodzinną i przebieg procesu przygotowania dziecka do usamodzielnienia;
- 4) organizowanie zajęć mających na celu:
 - a) wyrównywanie deficytów rozwojowych i opóźnień szkolnych,
 - b) kształtowanie nawyków i zachowań prozdrowotnych,
 - c) rozwój zainteresowań i organizację czasu wolnego wychowanków,
 - d) wykorzystanie wszelkich nadarzających się okoliczności, celem wdrażania wychowanków do podejmowania czynności samoobsługowych i uczenia zaradności życiowej,
 - e) przygotowanie do samodzielnego życia.

2. Pracę z grupą dzieci oraz pracę indywidualną z dzieckiem organizuje wychowawca.

3. Do głównych zadań realizowanych przez starszego wychowawcę, pełniącego funkcję koordynatora należy:

- 1) koordynacja zadań realizowanych przez pracowników placówki socjalizacyjnej;
- 2) nadzór i odpowiedzialność za prawidłowe opracowanie, realizację i aktualizację planu pomocy dziecku;

- 3) nadzór nad prawidłowością dokumentacji merytorycznej;
- 4) wnioskowanie o zwołanie zespołu do spraw okresowej oceny sytuacji dziecka;
- 5) nadzór i odpowiedzialność za prawidłową realizację postanowień zespołu do spraw okresowej oceny sytuacji dziecka;
- 6) odpowiedzialność za prawidłowe warunki żywienia wychowanków;
- 7) nadzór nad przestrzeganiem dbałości o zdrowie wychowanków;
- 8) zapewnienie właściwej współpracy placówki socjalizacyjnej z zewnętrznymi instytucjami i organizacjami zaangażowanymi w proces wychowawczy w szczególności szkołami, poradniami psychologiczno-pedagogicznymi, sądami oraz kontrola systematyczności kontaktu wychowawców z nauczycielami szkół, do których uczęszczają wychowankowie;
- 9) ustalanie harmonogramów pracy i rozliczanie godzin ponadwymiarowych pracowników;
- 10) organizacja i wdrażanie nowych pracowników do zadań i obowiązków zawodowych;
- 11) organizacja wypoczynku dla wychowanków;
- 12) organizacja pracy wolontariatu i praktyk w placówce;
- 13) odpowiedzialność bezpośrednia za powierzone mienie placówki, w tym budynek, lokale, teren;
- 14) dbałość o dochowanie terminów przeglądów, utrzymanie stanu technicznego budynku i urządzeń, kotłowni, wężła grzewczego, p.poż.

4. Do zadań realizowanych przez wychowawców należy między innymi:

- 1) zapewnienie dziecku umieszczonemu w placówce poczucia bezpieczeństwa oraz bezpośredniej całodobowej opieki bytowej;
- 2) opracowanie wspólnie z wychowankiem planu pomocy dziecku;
- 3) zapewnienie dziecku umieszczonemu w placówce warunków do kontaktów z rodziną oraz monitorowanie ich przebiegu;
- 4) realizacja zadań ujętych w planie pomocy dziecku.

§ 5. 1. Podstawą przyjęcia dziecka do placówki jest postanowienie sądu oraz skierowanie wydane z upoważnienia Prezydenta.

2. Pobyt w placówce ustaje w przypadku:

- 1) zmiany postanowienia sądu;
- 2) usamodzielnienia się dziecka.

3. Osobę, która ukończyła 18 rok życia, w przypadku samowolnego opuszczenia placówki lub rażącego naruszenia zasad funkcjonowania w placówce, Dyrektor może wykreślić z ewidencji przebywających w placówce.

§ 6. Do placówki przyjmowane są dzieci w wieku określonym w ustawie o wspieraniu rodziny i systemie pieczy zastępczej.

§ 7. 1. Wychowankowie placówki mają prawo do:

- 1) zapewnienia bezpieczeństwa, poszanowania własnej godności oraz życzliwego i podmiotowego traktowania;
- 2) uzyskania rady, pomocy od każdego pracownika placówki, w szczególności do uzyskiwania pomocy w rozwiązywaniu własnych problemów oraz przygotowania do samodzielnego życia;
- 3) swobodnego wyrażania swoich poglądów, jeżeli nie naruszają one porządku publicznego, zdrowia i moralności oraz praw i wolności innych osób;

- 4) korzystania z organizacji życia placówki, z zachowaniem właściwych proporcji między wysiłkiem szkolnym, a czasem poświęconym na rozwijanie i zaspokajanie własnych zainteresowań przez uczestniczenie w organizowanej w placówce działalności kulturalnej, oświatowej, sportowej i rozrywkowej;
- 5) przynależności do różnego rodzaju organizacji, stowarzyszeń, kół, klubów, o ile nie promują działań zabronionych prawem;
- 6) utrzymywania kontaktu z rodzicami, opiekunami, rodzinami zaprzyjaźnionymi oraz rówieśnikami, jeżeli nie jest to sprzeczne z decyzją sądu;
- 7) w zależności od potrzeb: do pomocy w nauce, wyrównywania braków, pomocy psychologicznej, logopedycznej, terapeutycznej, rehabilitacyjnej;
- 8) zajmowania wspólnego pokoju z rodzeństwem;
- 9) uzgadniania istotnych dla nich decyzji z rodzicami lub opiekunami prawnymi.

2. Wychowankowie placówki mają obowiązek:

- 1) realizowania nauki szkolnej i uczestniczenia w innych formach kształcenia np. zajęciach kompensacyjno-wyrównawczych, kształceniu indywidualnym, praktykach zawodowych;
- 2) przestrzegania wewnętrznych regulaminów placówki dotyczących pobytu i funkcjonowania wychowanków;
- 3) dbania o dostępne sprzęty i wyposażenie placówki oraz ich użytkowanie zgodnie z przeznaczeniem i zasadami bezpieczeństwa;
- 4) dbania o ład i porządek na terenie placówki i pomieszczeń, z których korzystają;
- 5) poszanowania mienia osobistego oraz mienia innych osób;
- 6) szanowania godności i podmiotowości innych osób;
- 7) unikania sytuacji zagrażających życiu i zdrowiu własnemu oraz innych osób;
- 8) udzielania pomocy i służenia opieką wychowankom młodszym i słabszym;
- 9) przestrzegania zakazu używania substancji szkodliwych;
- 10) brania czynnego udziału w życiu placówki oraz uczestniczenie w organizowanych dla wychowanków zajęciach, zmierzających do kształtowania ich właściwych postaw i umiejętności psychospołecznych.

§ 8. 1. Dzieci przebywające w placówce mogą tworzyć samorząd.

2. Opiekuna samorządu wybierają dzieci spośród pracowników zatrudnionych w placówce.

3. Samorząd może przedstawiać starszemu wychowawcy pełniącemu funkcję koordynatora placówki wnioski i opinie we wszystkich sprawach dotyczących jej funkcjonowania.

ZASTĘPCA DYREKTORA
WYDZIAŁU SZKOLENIA SPOŁECZNEGO

Izabela Chorzejska

03.07.2020

PREZYDENT MIASTA GDAŃSKA
z up.

Piotr Kowalczyk
ZASTĘPCA PREZYDENTA MIASTA GDAŃSKA

**Regulamin Organizacyjny
placówki opiekuńczo – wychowawczej
typu socjalizacyjnego „Zielony Zakątek”**

§ 1. Regulamin określa organizację i zadania placówki.

§ 2. 1. Placówka prowadzi działania opiekuńczo-wychowawcze pełniąc funkcję placówki socjalizacyjnej.

2. Placówka jest obsługiwana przez Zespół ekonomiczno-administracyjny oraz Zespół poradnictwa specjalistycznego.

3. Dyrektor Gdańskich Domów dla Dzieci kieruje działalnością placówki przy pomocy starszego wychowawcy pełniącego funkcję koordynatora.

§ 3. 1. W placówce działa zespół do spraw okresowej oceny sytuacji dziecka.

2. Zespół do spraw okresowej oceny sytuacji dziecka jest zadaniową formą pracy, niebędącą komórką organizacyjną placówki.

3. Skład zespołu do spraw okresowej oceny sytuacji dziecka określa art. 137 ustawy.

§ 4. 1. Zadania placówki są realizowane w szczególności przez:

- 1) podejmowanie odpowiednich działań wychowawczych, stosownych do wieku wychowanka i jego możliwości intelektualnych, psychospołecznych;
 - 2) diagnozowanie sytuacji rodzinnej dziecka, w tym materialnej i prawnej oraz funkcjonowania rodziny w środowisku, we współpracy z asystentem rodziny oraz pracownikiem socjalnym;
 - 3) opracowanie we współpracy z asystentem rodziny prowadzącym pracę z rodziną dziecka, planu pomocy dziecku, w którym określa się działania krótkoterminowe i długoterminowe, uwzględniając w szczególności wiek dziecka, jego możliwości psychofizyczne, sytuację rodzinną i przebieg procesu przygotowania dziecka do usamodzielnienia;
 - 4) organizowanie zajęć mających na celu:
 - a) wyrównywanie deficytów rozwojowych i opóźnień szkolnych,
 - b) kształtowanie nawyków i zachowań prozdrowotnych,
 - c) rozwój zainteresowań i organizację czasu wolnego wychowanków,
 - d) wykorzystanie wszelkich nadarzających się okoliczności, celem wdrażania wychowanków do podejmowania czynności samoobsługowych i uczenia zaradności życiowej,
 - e) przygotowanie do samodzielnego życia.
2. Pracę z grupą dzieci oraz pracę indywidualną z dzieckiem organizuje wychowawca.
3. Do głównych zadań realizowanych przez starszego wychowawcę, pełniącego funkcję koordynatora należy:
- 1) koordynacja zadań realizowanych przez pracowników placówki socjalizacyjnej;
 - 2) nadzór i odpowiedzialność za prawidłowe opracowanie, realizację i aktualizację planu pomocy dziecku;

- 3) nadzór nad prawidłowością dokumentacji merytorycznej;
- 4) wnioskowanie o zwołanie zespołu do spraw okresowej oceny sytuacji dziecka;
- 5) nadzór i odpowiedzialność za prawidłową realizację postanowień zespołu do spraw okresowej oceny sytuacji dziecka;
- 6) odpowiedzialność za prawidłowe warunki żywienia wychowanków;
- 7) nadzór nad przestrzeganiem dbałości o zdrowie wychowanków;
- 8) zapewnienie właściwej współpracy placówki socjalizacyjnej z zewnętrznymi instytucjami i organizacjami zaangażowanymi w proces wychowawczy w szczególności szkołami, poradniami psychologiczno-pedagogicznymi, sądami oraz kontrola systematyczności kontaktu wychowawców z nauczycielami szkół, do których uczęszczają wychowankowie;
- 9) ustalanie harmonogramów pracy i rozliczanie godzin ponadwymiarowych pracowników;
- 10) organizacja i wdrażanie nowych pracowników do zadań i obowiązków zawodowych;
- 11) organizacja wypoczynku dla wychowanków;
- 12) organizacja pracy wolontariatu i praktyk w placówce;
- 13) odpowiedzialność bezpośrednia za powierzone mienie placówki, w tym budynek, lokale, teren;
- 14) dbałość o dochowanie terminów przeglądów, utrzymanie stanu technicznego budynku i urządzeń, kotłowni, węzła grzewczego, p.poż.

4. Do zadań realizowanych przez wychowawców należy między innymi:

- 1) zapewnienie dziecku umieszczonemu w placówce poczucia bezpieczeństwa oraz bezpośredniej całodobowej opieki bytowej;
- 2) opracowanie wspólnie z wychowankiem planu pomocy dziecku;
- 3) zapewnienie dziecku umieszczonemu w placówce warunków do kontaktów z rodziną oraz monitorowanie ich przebiegu;
- 4) realizacja zadań ujętych w planie pomocy dziecku.

§ 5. 1. Podstawą przyjęcia dziecka do placówki jest postanowienie sądu oraz skierowanie wydane z upoważnienia Prezydenta.

2. Pobyt w placówce ustaje w przypadku:

- 1) zmiany postanowienia sądu;
- 2) usamodzielnienia się dziecka.

3. Osobę, która ukończyła 18 rok życia, w przypadku samowolnego opuszczenia placówki lub rażącego naruszenia zasad funkcjonowania w placówce, Dyrektor może wykreślić z ewidencji przebywających w placówce.

§ 6. Do placówki przyjmowane są dzieci w wieku określonym w ustawie o wspieraniu rodziny i systemie pieczy zastępczej.

§ 7. 1. Wychowankowie placówki mają prawo do:

- 1) zapewnienia bezpieczeństwa, poszanowania własnej godności oraz życzliwego i podmiotowego traktowania;
- 2) uzyskania rady, pomocy od każdego pracownika placówki, w szczególności do uzyskiwania pomocy w rozwiązywaniu własnych problemów oraz przygotowania do samodzielnego życia;

- 3) swobodnego wyrażania swoich poglądów, jeżeli nie naruszają one porządku publicznego, zdrowia i moralności oraz praw i wolności innych osób;
- 4) korzystania z organizacji życia placówki, z zachowaniem właściwych proporcji między wysiłkiem szkolnym, a czasem poświęconym na rozwijanie i zaspokajanie własnych zainteresowań przez uczestniczenie w organizowanej w placówce działalności kulturalnej, oświatowej, sportowej i rozrywkowej;
- 5) przynależności do różnego rodzaju organizacji, stowarzyszeń, kół, klubów, o ile nie promują działań zabronionych prawem;
- 6) utrzymywania kontaktu z rodzicami, opiekunami, rodzinami zaprzyjaźnionymi oraz rówieśnikami, jeżeli nie jest to sprzeczne z decyzją sądu;
- 7) w zależności od potrzeb: do pomocy w nauce, wyrównywania braków, pomocy psychologicznej, logopedycznej, terapeutycznej, rehabilitacyjnej;
- 8) zajmowania wspólnego pokoju z rodzeństwem;
- 9) uzgadniania istotnych dla nich decyzji z rodzicami lub opiekunami prawnymi.

2. Wychowankowie placówki mają obowiązek:

- 1) realizowania nauki szkolnej i uczestniczenia w innych formach kształcenia np. zajęciach kompensacyjno-wyrównawczych, kształceniu indywidualnym, praktykach zawodowych;
- 2) przestrzegania wewnętrznych regulaminów placówki dotyczących pobytu i funkcjonowania wychowanków;
- 3) dbania o dostępne sprzęty i wyposażenie placówki oraz ich użytkowanie zgodnie z przeznaczeniem i zasadami bezpieczeństwa;
- 4) dbania o ład i porządek na terenie placówki i pomieszczeń, z których korzystają;
- 5) poszanowania mienia osobistego oraz mienia innych osób;
- 6) szanowania godności i podmiotowości innych osób;
- 7) unikania sytuacji zagrażających życiu i zdrowiu własnemu oraz innych osób;
- 8) udzielania pomocy i służenia opieką wychowankom młodszym i słabszym;
- 9) przestrzegania zakazu używania substancji szkodliwych;
- 10) brania czynnego udziału w życiu placówki oraz uczestniczenie w organizowanych dla wychowanków zajęciach, zmierzających do kształtowania ich właściwych postaw i umiejętności psychospołecznych.

§ 8. 1. Dzieci przebywające w placówce mogą tworzyć samorząd.

2. Opiekuna samorządu wybierają dzieci spośród pracowników zatrudnionych w placówce.

3. Samorząd może przedstawiać starszemu wychowawcy pełniącemu funkcję koordynatora placówki wnioski i opinie we wszystkich sprawach dotyczących jej funkcjonowania.

ZASTĘPCA DYREKTORA
WYDZIAŁU ROZWOJU SPOŁECZNEGO

Izabela Chorzeńska

03.07.2020

PREZYDENT MIASTA GDAŃSKA
z up.

Piotr Kowalczyk
ZASTĘPCA PREZYDENTA MIASTA GDAŃSKA

**Regulamin Organizacyjny
placówki opiekuńczo – wychowawczej
typu socjalizacyjnego „Wiślany Dom”**

§ 1. Regulamin określa organizację i zadania placówki.

§ 2. 1. Placówka prowadzi działania opiekuńczo-wychowawcze pełniąc funkcje placówki socjalizacyjnej.

2. Placówka jest obsługiwana przez Zespół ekonomiczno-administracyjny oraz Zespół poradnictwa specjalistycznego.

3. Dyrektor Gdańskich Domów dla Dzieci kieruje działalnością placówki przy pomocy starszego wychowawcy pełniącego funkcję koordynatora.

§ 3. 1. W placówce działa zespół do spraw okresowej oceny sytuacji dziecka.

2. Zespół do spraw okresowej oceny sytuacji dziecka jest zadaniową formą pracy, niebędącą komórką organizacyjną placówki.

3 Skład zespołu do spraw okresowej oceny sytuacji dziecka określa art. 137 ustawy.

§ 4. 1. Zadania placówki są realizowane w szczególności przez:

- 1) podejmowanie odpowiednich działań wychowawczych, stosownych do wieku wychowanka i jego możliwości intelektualnych, psychospołecznych;
- 2) diagnozowanie sytuacji rodzinnej dziecka, w tym materialnej i prawnej oraz funkcjonowania rodziny w środowisku, we współpracy z asystentem rodziny oraz pracownikiem socjalnym;
- 3) opracowanie we współpracy z asystentem rodziny prowadzącym pracę z rodziną dziecka, planu pomocy dziecku, w którym określa się działania krótkoterminowe i długoterminowe, uwzględniając w szczególności wiek dziecka, jego możliwości psychofizyczne, sytuację rodzinną i przebieg procesu przygotowania dziecka do usamodzielnienia;
- 4) organizowanie zajęć mających na celu:
 - a) wyrównywanie deficytów rozwojowych i opóźnień szkolnych,
 - b) kształtowanie nawyków i zachowań prozdrowotnych,
 - c) rozwój zainteresowań i organizację czasu wolnego wychowanków,
 - d) wykorzystanie wszelkich nadarzających się okoliczności, celem wdrażania wychowanków do podejmowania czynności samoobsługowych i uczenia zaradności życiowej,
 - e) przygotowanie do samodzielnego życia.

2. Pracę z grupą dzieci oraz pracę indywidualną z dzieckiem organizuje wychowawca.

3. Do głównych zadań realizowanych przez starszego wychowawcę, pełniącego funkcję koordynatora należy:

- 1) koordynacja zadań realizowanych przez pracowników placówki socjalizacyjnej;
- 2) nadzór i odpowiedzialność za prawidłowe opracowanie, realizację i aktualizację planu pomocy dziecku;

- 3) nadzór nad prawidłowością dokumentacji merytorycznej;
- 4) wnioskowanie o zwołanie zespołu do spraw okresowej oceny sytuacji dziecka;
- 5) nadzór i odpowiedzialność za prawidłową realizację postanowień zespołu do spraw okresowej oceny sytuacji dziecka;
- 6) odpowiedzialność za prawidłowe warunki żywienia wychowanków;
- 7) nadzór nad przestrzeganiem dbałości o zdrowie wychowanków;
- 8) zapewnienie właściwej współpracy placówki socjalizacyjnej z zewnętrznymi instytucjami i organizacjami zaangażowanymi w proces wychowawczy w szczególności szkołami, poradniami psychologiczno-pedagogicznymi, sądami oraz kontrola systematyczności kontaktu wychowawców z nauczycielami szkół, do których uczęszczają wychowankowie;
- 9) ustalanie harmonogramów pracy i rozliczanie godzin ponadwymiarowych pracowników;
- 10) organizacja i wdrażanie nowych pracowników do zadań i obowiązków zawodowych;
- 11) organizacja wypoczynku dla wychowanków;
- 12) organizacja pracy wolontariatu i praktyk w placówce;
- 13) odpowiedzialność bezpośrednia za powierzone mienie placówki, w tym budynek, lokale, teren;
- 14) dbałość o dochowanie terminów przeglądów, utrzymanie stanu technicznego budynku i urządzeń, kotłowni, węzła grzewczego, p.poż.

4. Do zadań realizowanych przez wychowawców należy między innymi:

- 1) zapewnienie dziecku umieszczonemu w placówce poczucia bezpieczeństwa oraz bezpośredniej całodobowej opieki bytowej;
- 2) opracowanie wspólnie z wychowankiem planu pomocy dziecku;
- 3) zapewnienie dziecku umieszczonemu w placówce warunków do kontaktów z rodziną oraz monitorowanie ich przebiegu;
- 4) realizacja zadań ujętych w planie pomocy dziecku.

§ 5. 1. Podstawą przyjęcia dziecka do placówki jest postanowienie sądu oraz skierowanie wydane z upoważnienia Prezydenta.

2. Pobyt w placówce ustaje w przypadku:

- 1) zmiany postanowienia sądu;
- 2) usamodzielnienia się dziecka.

3. Osobę, która ukończyła 18 rok życia, w przypadku samowolnego opuszczenia placówki lub rażącego naruszenia zasad funkcjonowania w placówce, Dyrektor może wykreślić z ewidencji przebywających w placówce.

§ 6. Do placówki przyjmowane są dzieci w wieku określonym w ustawie o wspieraniu rodziny i systemie pieczy zastępczej.

§ 7. 1. Wychowankowie placówki mają prawo do:

- 1) zapewnienia bezpieczeństwa, poszanowania własnej godności oraz życzliwego i podmiotowego traktowania;

- 2) uzyskania rady, pomocy od każdego pracownika placówki, w szczególności do uzyskiwania pomocy w rozwiązywaniu własnych problemów oraz przygotowania do samodzielnego życia;
- 3) swobodnego wyrażania swoich poglądów, jeżeli nie naruszają one porządku publicznego, zdrowia i moralności oraz praw i wolności innych osób;
- 4) korzystania z organizacji życia placówki, z zachowaniem właściwych proporcji między wysiłkiem szkolnym, a czasem poświęconym na rozwijanie i zaspokajanie własnych zainteresowań przez uczestniczenie w organizowanej w placówce działalności kulturalnej, oświatowej, sportowej i rozrywkowej;
- 5) przynależności do różnego rodzaju organizacji, stowarzyszeń, kół, klubów, o ile nie promują działań zabronionych prawem;
- 6) utrzymywania kontaktu z rodzicami, opiekunami, rodzinami zaprzyjaźnionymi oraz rówieśnikami, jeżeli nie jest to sprzeczne z decyzją sądu;
- 7) w zależności od potrzeb: do pomocy w nauce, wyrównywania braków, pomocy psychologicznej, logopedycznej, terapeutycznej, rehabilitacyjnej;
- 8) zajmowania wspólnego pokoju z rodzeństwem;
- 9) uzgadniania istotnych dla nich decyzji z rodzicami lub opiekunami prawnymi.

2. Wychowankowie placówki mają obowiązek:

- 1) realizowania nauki szkolnej i uczestniczenia w innych formach kształcenia np. zajęciach kompensacyjno-wyrównawczych, kształceniu indywidualnym, praktykach zawodowych;
- 2) przestrzegania wewnętrznych regulaminów placówki dotyczących pobytu i funkcjonowania wychowanków;
- 3) dbania o dostępne sprzęty i wyposażenie placówki oraz ich użytkowanie zgodnie z przeznaczeniem i zasadami bezpieczeństwa;
- 4) dbania o ład i porządek na terenie placówki i pomieszczeń, z których korzystają;
- 5) poszanowania mienia osobistego oraz mienia innych osób;
- 6) szanowania godności i podmiotowości innych osób;
- 7) unikania sytuacji zagrażających życiu i zdrowiu własnemu oraz innych osób;
- 8) udzielania pomocy i służenia opieką wychowankom młodszym i słabszym;
- 9) przestrzegania zakazu używania substancji szkodliwych;
- 10) brania czynnego udziału w życiu placówki oraz uczestniczenie w organizowanych dla wychowanków zajęciach, zmierzających do kształtowania ich właściwych postaw i umiejętności psychospołecznych.

§ 8. 1. Dzieci przebywające w placówce mogą tworzyć samorząd.

2. Opiekuna samorządu wybierają dzieci spośród pracowników zatrudnionych w placówce.

3. Samorząd może przedstawiać starszemu wychowawcy pełniącemu funkcję koordynatora placówki wnioski i opinie we wszystkich sprawach dotyczących jej funkcjonowania.

ZASTĘPCA DYREKTORA
WYDZIAŁU ROZWOJU SPOŁECZNEGO

Izabela Chorzeńska
Izabela Chorzeńska

03.07.2020

PREZYDENT MIASTA GDAŃSKA
z up.

Piotr Kowalczyk
ZASTĘPCA PREZYDENTA MIASTA GDAŃSKA

**Regulamin Organizacyjny
placówki opiekuńczo – wychowawczej
typu socjalizacyjnego „Dom przy Lesie”**

§ 1. Regulamin określa organizację i zadania placówki.

§ 2. 1. Placówka prowadzi działania opiekuńczo-wychowawcze pełniąc funkcję placówki socjalizacyjnej.

2. Placówka jest obsługiwana przez Zespół ekonomiczno-administracyjny oraz Zespół poradnictwa specjalistycznego.

3. Dyrektor Gdańskich Domów dla Dzieci kieruje działalnością placówki przy pomocy starszego wychowawcy pełniącego funkcję koordynatora.

§ 3. 1. W placówce działa zespół do spraw okresowej oceny sytuacji dziecka.

2. Zespół do spraw okresowej oceny sytuacji dziecka jest zadaniową formą pracy, niebędącą komórką organizacyjną placówki.

3. Skład zespołu do spraw okresowej oceny sytuacji dziecka określa art. 137 ustawy.

§ 4. 1. Zadania placówki są realizowane w szczególności przez:

- 1) podejmowanie odpowiednich działań wychowawczych, stosownych do wieku wychowanka i jego możliwości intelektualnych, psychospołecznych;
 - 2) diagnozowanie sytuacji rodzinnej dziecka, w tym materialnej i prawnej oraz funkcjonowania rodziny w środowisku, we współpracy z asystentem rodziny oraz pracownikiem socjalnym;
 - 3) opracowanie we współpracy z asystentem rodziny prowadzącym pracę z rodziną dziecka, planu pomocy dziecku, w którym określa się działania krótkoterminowe i długoterminowe, uwzględniając w szczególności wiek dziecka, jego możliwości psychofizyczne, sytuację rodzinną i przebieg procesu przygotowania dziecka do usamodzielnienia;
 - 4) organizowanie zajęć mających na celu:
 - a) wyrównywanie deficytów rozwojowych i opóźnień szkolnych,
 - b) kształtowanie nawyków i zachowań prozdrowotnych,
 - c) rozwój zainteresowań i organizację czasu wolnego wychowanków,
 - d) wykorzystanie wszelkich nadarzających się okoliczności, celem wdrażania wychowanków do podejmowania czynności samoobsługowych i uczenia zaradności życiowej,
 - e) przygotowanie do samodzielnego życia.
2. Pracę z grupą dzieci oraz pracę indywidualną z dzieckiem organizuje wychowawca.
3. Do głównych zadań realizowanych przez starszego wychowawcę, pełniącego funkcję koordynatora należy:
- 1) koordynacja zadań realizowanych przez pracowników placówki socjalizacyjnej;
 - 2) nadzór i odpowiedzialność za prawidłowe opracowanie, realizację i aktualizację planu pomocy dziecku;

- 3) nadzór nad prawidłowością dokumentacji merytorycznej;
- 4) wnioskowanie o zwołanie zespołu do spraw okresowej oceny sytuacji dziecka;
- 5) nadzór i odpowiedzialność za prawidłową realizację postanowień zespołu do spraw okresowej oceny sytuacji dziecka;
- 6) odpowiedzialność za prawidłowe warunki żywienia wychowanków;
- 7) nadzór nad przestrzeganiem dbałości o zdrowie wychowanków;
- 8) zapewnienie właściwej współpracy placówki socjalizacyjnej z zewnętrznymi instytucjami i organizacjami zaangażowanymi w proces wychowawczy w szczególności szkołami, poradniami psychologiczno-pedagogicznymi, sądami oraz kontrola systematyczności kontaktu wychowawców z nauczycielami szkół, do których uczęszczają wychowankowie;
- 9) ustalanie harmonogramów pracy i rozliczanie godzin ponadwymiarowych pracowników;
- 10) organizacja i wdrażanie nowych pracowników do zadań i obowiązków zawodowych;
- 11) organizacja wypoczynku dla wychowanków;
- 12) organizacja pracy wolontariatu i praktyk w placówce;
- 13) odpowiedzialność bezpośrednia za powierzone mienie placówki, w tym budynek, lokale, teren;
- 14) dbałość o dochowanie terminów przeglądów, utrzymanie stanu technicznego budynku i urządzeń, kotłowni, węzła grzewczego, p.poż.

4. Do zadań realizowanych przez wychowawców należy między innymi:

- 1) zapewnienie dziecku umieszczonemu w placówce poczucia bezpieczeństwa oraz bezpośredniej całodobowej opieki bytowej;
- 2) opracowanie wspólnie z wychowankiem planu pomocy dziecku;
- 3) zapewnienie dziecku umieszczonemu w placówce warunków do kontaktów z rodziną oraz monitorowanie ich przebiegu;
- 4) realizacja zadań ujętych w planie pomocy dziecku.

§ 5. 1. Podstawą przyjęcia dziecka do placówki jest postanowienie sądu oraz skierowanie wydane z upoważnienia Prezydenta.

2. Pobyt w placówce ustaje w przypadku:

- 1) zmiany postanowienia sądu;
- 2) usamodzielnienia się dziecka.

3. Osobę, która ukończyła 18 rok życia, w przypadku samowolnego opuszczenia placówki lub rażącego naruszenia zasad funkcjonowania w placówce, Dyrektor może wykreślić z ewidencji przebywających w placówce.

§ 6. Do placówki przyjmowane są dzieci w wieku określonym w ustawie o wspieraniu rodziny i systemie pieczy zastępczej.

§ 7. 1. Wychowankowie placówki mają prawo do:

- 1) zapewnienia bezpieczeństwa, poszanowania własnej godności oraz zyczliwego i podmiotowego traktowania;

- 2) uzyskania rady, pomocy od każdego pracownika placówki, w szczególności do uzyskiwania pomocy w rozwiązywaniu własnych problemów oraz przygotowania do samodzielnego życia;
- 3) swobodnego wyrażania swoich poglądów, jeżeli nie naruszają one porządku publicznego, zdrowia i moralności oraz praw i wolności innych osób;
- 4) korzystania z organizacji życia placówki, z zachowaniem właściwych proporcji między wysiłkiem szkolnym, a czasem poświęconym na rozwijanie i zaspokajanie własnych zainteresowań przez uczestniczenie w organizowanej w placówce działalności kulturalnej, oświatowej, sportowej i rozrywkowej;
- 5) przynależności do różnego rodzaju organizacji, stowarzyszeń, kół, klubów, o ile nie promują działań zabronionych prawem;
- 6) utrzymywania kontaktu z rodzicami, opiekunami, rodzinami zaprzyjaźnionymi oraz rówieśnikami, jeżeli nie jest to sprzeczne z decyzją sądu;
- 7) w zależności od potrzeb: do pomocy w nauce, wyrównywania braków, pomocy psychologicznej, logopedycznej, terapeutycznej, rehabilitacyjnej;
- 8) zajmowania wspólnego pokoju z rodzeństwem;
- 9) uzgadniania istotnych dla nich decyzji z rodzicami lub opiekunami prawnymi.

2. Wychowankowie placówki mają obowiązek:

- 1) realizowania nauki szkolnej i uczestniczenia w innych formach kształcenia np. zajęciach kompensacyjno-wyrównawczych, kształceniu indywidualnym, praktykach zawodowych;
- 2) przestrzegania wewnętrznych regulaminów placówki dotyczących pobytu i funkcjonowania wychowanków;
- 3) dbania o dostępne sprzęty i wyposażenie placówki oraz ich użytkowanie zgodnie z przeznaczeniem i zasadami bezpieczeństwa;
- 4) dbania o ład i porządek na terenie placówki i pomieszczeń, z których korzystają;
- 5) poszanowania mienia osobistego oraz mienia innych osób;
- 6) szanowania godności i podmiotowości innych osób;
- 7) unikania sytuacji zagrażających życiu i zdrowiu własnemu oraz innych osób;
- 8) udzielania pomocy i służenia opieką wychowankom młodszym i słabszym;
- 9) przestrzegania zakazu używania substancji szkodliwych;
- 10) brania czynnego udziału w życiu placówki oraz uczestniczenie w organizowanych dla wychowanków zajęciach, zmierzających do kształtowania ich właściwych postaw i umiejętności psychospołecznych.

§ 8. 1. Dzieci przebywające w placówce mogą tworzyć samorząd:

2. Opiekuna samorządu wybierają dzieci spośród pracowników zatrudnionych w placówce.

3. Samorząd może przedstawiać starszemu wychowawcy pełniącemu funkcję koordynatora placówki wnioski i opinie we wszystkich sprawach dotyczących jej funkcjonowania.

ZASTĘPCA DYREKTORA
WYDZIAŁU ROZWOJU SPOŁECZNEGO

Izabela Chorzejska

03.07.2020

PREZYDENT MIASTA GDAŃSKA
z up.

Andrzej Kowalczyk
ZASTĘPCA PREZYDENTA MIASTA GDAŃSKA

**Regulamin Organizacyjny
placówki opiekuńczo – wychowawczej
typu socjalizacyjnego „Dom na Polanie”**

§ 1. Regulamin określa organizację i zadania placówki.

§ 2. 1. Placówka prowadzi działania opiekuńczo-wychowawcze pełniąc funkcję placówki socjalizacyjnej.

2. Placówka jest obsługiwana przez Zespół ekonomiczno-administracyjny oraz Zespół poradnictwa specjalistycznego.

3. Dyrektor Gdańskich Domów dla Dzieci kieruje działalnością placówki przy pomocy starszego wychowawcy pełniącego funkcję koordynatora.

§ 3. 1. W placówce działa zespół do spraw okresowej oceny sytuacji dziecka.

2. Zespół do spraw okresowej oceny sytuacji dziecka jest zadaniową formą pracy, niebędącą komórką organizacyjną placówki.

3. Skład zespołu do spraw okresowej oceny sytuacji dziecka określa art. 137 ustawy.

§ 4. 1. Zadania placówki są realizowane w szczególności przez:

- 1) podejmowanie odpowiednich działań wychowawczych, stosownych do wieku wychowanka i jego możliwości intelektualnych, psychospołecznych;
- 2) diagnozowanie sytuacji rodzinnej dziecka, w tym materialnej i prawnej oraz funkcjonowania rodziny w środowisku, we współpracy z asystentem rodziny oraz pracownikiem socjalnym;
- 3) opracowanie we współpracy z asystentem rodziny prowadzącym pracę z rodziną dziecka, planu pomocy dziecku, w którym określa się działania krótkoterminowe i długoterminowe, uwzględniając w szczególności wiek dziecka, jego możliwości psychofizyczne, sytuację rodzinną i przebieg procesu przygotowania dziecka do usamodzielnienia;
- 4) organizowanie różnorodnych zajęć mających na celu:
 - a) wyrównywanie deficytów rozwojowych i opóźnień szkolnych,
 - b) kształtowanie nawyków i zachowań prozdrowotnych,
 - c) rozwój zainteresowań i organizację czasu wolnego wychowanków,
 - d) wykorzystanie wszelkich nadarzających się okoliczności, celem wdrażania wychowanków do podejmowania czynności samoobsługowych i uczenia zaradności życiowej,
 - e) przygotowanie do samodzielnego życia.

2. Pracę z grupą dzieci oraz pracę indywidualną z dzieckiem organizuje wychowawca.

3. Do głównych zadań realizowanych przez starszego wychowawcę, pełniącego funkcję koordynatora należy:

- 1) koordynacja zadań realizowanych przez pracowników placówki socjalizacyjnej;
- 2) nadzór i odpowiedzialność za prawidłowe opracowanie, realizację i aktualizację planu pomocy dziecku;

- 3) nadzór nad prawidłowością dokumentacji merytorycznej;
- 4) wnioskowanie o zwołanie zespołu do spraw okresowej oceny sytuacji dziecka;
- 5) nadzór i odpowiedzialność za prawidłową realizację postanowień zespołu do spraw okresowej oceny sytuacji dziecka;
- 6) odpowiedzialność za prawidłowe warunki żywienia wychowanków;
- 7) nadzór nad przestrzeganiem dbałości o zdrowie wychowanków;
- 8) zapewnienie właściwej współpracy placówki socjalizacyjnej z zewnętrznymi instytucjami i organizacjami zaangażowanymi w proces wychowawczy w szczególności szkołami, poradniami psychologiczno-pedagogicznymi, sądami oraz kontrola systematyczności kontaktu wychowawców z nauczycielami szkół, do których uczęszczają wychowankowie;
- 9) ustalanie harmonogramów pracy i rozliczanie godzin ponadwymiarowych pracowników;
- 10) organizacja i wdrażanie nowych pracowników do zadań i obowiązków zawodowych;
- 11) organizacja wypoczynku dla wychowanków;
- 12) organizacja pracy wolontariatu i praktyk w placówce;
- 13) odpowiedzialność bezpośrednia za powierzone mienie placówki, w tym budynek, lokale, teren;
- 14) dbałość o dochowanie terminów przeglądów, utrzymanie stanu technicznego budynku i urządzeń, kotłowni, węzła grzewczego, p.poż.

4. Do zadań realizowanych przez wychowawców należy między innymi:

- 1) zapewnienie dziecku umieszczonemu w placówce poczucia bezpieczeństwa oraz bezpośredniej całodobowej opieki bytowej;
- 2) opracowanie wspólnie z wychowankiem planu pomocy dziecku;
- 3) zapewnienie dziecku umieszczonemu w placówce warunków do kontaktów z rodziną oraz monitorowanie ich przebiegu;
- 4) realizacja zadań ujętych w planie pomocy dziecku.

§ 5. 1. Podstawą przyjęcia dziecka do placówki jest postanowienie sądu oraz skierowanie wydane z upoważnienia Prezydenta.

2. Pobyt w placówce ustaje w przypadku:

- 3) zmiany postanowienia sądu;
- 4) usamodzielnienia się dziecka.

3. Osobę, która ukończyła 18 rok życia, w przypadku samowolnego opuszczenia placówki lub rażącego naruszenia zasad funkcjonowania w placówce, Dyrektor może wykreślić z ewidencji przebywających w placówce.

§ 6. Do placówki przyjmowane są dzieci w wieku określonym w ustawie o wspieraniu rodziny i systemie pieczy zastępczej.

§ 7. 1. Wychowankowie placówki mają prawo do:

- 1) zapewnienia bezpieczeństwa, poszanowania własnej godności oraz życzliwego i podmiotowego traktowania;

- 2) uzyskania rady, pomocy od każdego pracownika placówki; w szczególności do uzyskiwania pomocy w rozwiązywaniu własnych problemów oraz przygotowania do samodzielnego życia;
- 3) swobodnego wyrażania swoich poglądów, jeżeli nie naruszają one porządku publicznego, zdrowia i moralności oraz praw i wolności innych osób;
- 4) korzystania z organizacji życia placówki, z zachowaniem właściwych proporcji między wysiłkiem szkolnym, a czasem poświęconym na rozwijanie i zaspokajanie własnych zainteresowań przez uczestniczenie w organizowanej w placówce działalności kulturalnej, oświatowej, sportowej i rozrywkowej;
- 5) przynależności do różnego rodzaju organizacji, stowarzyszeń, kół, klubów, o ile nie promują działań zabronionych prawem;
- 6) utrzymywania kontaktu z rodzicami, opiekunami, rodzinami zaprzyjaźnionymi oraz rówieśnikami, jeżeli nie jest to sprzeczne z decyzją sądu;
- 7) w zależności od potrzeb: do pomocy w nauce, wyrównywania braków, pomocy psychologicznej, logopedycznej, terapeutycznej, rehabilitacyjnej;
- 8) zajmowania wspólnego pokoju z rodzeństwem;
- 9) uzgadniania istotnych dla nich decyzji z rodzicami lub opiekunami prawnymi.

2. Wychowankowie placówki mają obowiązek:

- 1) realizowania nauki szkolnej i uczestniczenia w innych formach kształcenia np. zajęciach kompensacyjno-wyrównawczych, kształceniu indywidualnym, praktykach zawodowych;
- 2) przestrzegania wewnętrznych regulaminów placówki dotyczących pobytu i funkcjonowania wychowanków;
- 3) dbania o dostępne sprzęty i wyposażenie placówki oraz ich użytkowanie zgodnie z przeznaczeniem i zasadami bezpieczeństwa;
- 4) dbania o ład i porządek na terenie placówki i pomieszczeń, z których korzystają;
- 5) poszanowania mienia osobistego oraz mienia innych osób;
- 6) szanowania godności i podmiotowości innych osób;
- 7) unikania sytuacji zagrażających życiu i zdrowiu własnemu oraz innych osób;
- 8) udzielania pomocy i służenia opieką wychowankom młodszym i słabszym;
- 9) przestrzegania zakazu używania substancji szkodliwych;
- 10) brania czynnego udziału w życiu placówki oraz uczestniczenie w organizowanych dla wychowanków zajęciach, zmierzających do kształtowania ich właściwych postaw i umiejętności psychospołecznych.

§ 8. 1. Dzieci przebywające w placówce mogą tworzyć samorząd.

2. Opiekuna samorządu wybierają dzieci spośród pracowników zatrudnionych w placówce.

3. Samorząd może przedstawiać starszemu wychowawcy pełniącemu funkcję koordynatora placówki wnioski i opinie we wszystkich sprawach dotyczących jej funkcjonowania.

ZASTĘPCA DYREKTORA
WYDZIAŁU ROZWOJU SPOŁECZNEGO

Izabela Chorzelska

03.07.2020

PREZYDENT MIASTA GDAŃSKA
z up.

Piotr Kowalczyk

ZASTĘPCA PREZYDENTA MIASTA GDAŃSKA

**Regulamin Organizacyjny
placówki opiekuńczo-wychowawczej
typu specjalistyczno-terapeutycznego „Jodłowy Dom”**

§ 1. Regulamin określa organizację i zadania placówki.

§ 2. 1. Placówka prowadzi działania opiekuńczo-wychowawcze pełniąc funkcję placówki specjalistyczno-terapeutycznej.

2. Placówka jest obsługiwana przez Zespół ekonomiczno-administracyjny oraz Zespół poradnictwa specjalistycznego.

3. Dyrektor Gdańskich Domów dla Dzieci kieruje działalnością placówki przy pomocy starszego wychowawcy, pełniącego funkcję koordynatora.

§ 3. 1. Placówka opiekuńczo-wychowawcza typu specjalistyczno-terapeutycznego sprawuje opiekę nad dzieckiem o indywidualnych potrzebach, w szczególności:

- 1) legitymującym się orzeczeniem o niepełnosprawności albo orzeczeniem o umiarkowanym lub znacznym stopniu niepełnosprawności;
- 2) wymagającym stosowania specjalnych metod wychowawczych i specjalistycznej terapii;
- 3) wymagającym wyrównywania opóźnień rozwojowych i edukacyjnych.

2. Placówka zapewnia dzieciom zajęcia wychowawcze, socjoterapeutyczne, korekcyjne, kompensacyjne, logopedyczne, terapeutyczne, rekompensujące braki w wychowaniu w rodzinie i przygotowujące do życia społecznego, a dzieciom niepełnosprawnym także odpowiednią rehabilitację i zajęcia rewalidacyjne.

§ 4. 1. W placówce działa zespół do spraw okresowej oceny sytuacji dziecka.

2. Zespół do spraw okresowej oceny sytuacji dziecka jest zadaniową formą pracy, niebędącą komórką organizacyjną placówki.

3. Skład zespołu do spraw okresowej oceny sytuacji dziecka określa art. 137 ustawy.

§ 5. 1. Zadania placówki są realizowane w szczególności przez:

- 1) podejmowanie odpowiednich działań wychowawczych, stosownych do wieku wychowanka i jego możliwości intelektualnych, psychospołecznych;
- 2) diagnozowanie sytuacji rodzinnej dziecka, w tym materialnej i prawnej oraz funkcjonowania rodziny w środowisku, we współpracy z asystentem rodziny oraz pracownikiem socjalnym;
- 3) opracowanie we współpracy z asystentem rodziny prowadzącym pracę z rodziną dziecka, planu pomocy dziecku, w którym określa się działania krótkoterminowe i długoterminowe, uwzględniając w szczególności wiek dziecka, jego możliwości psychofizyczne, sytuację rodzinną i przebieg procesu przygotowania dziecka do usamodzielnienia;
- 4) zajęć mających na celu:

- a) wyrównywanie deficytów rozwojowych i opóźnień szkolnych,
 - b) kształtowanie nawyków i zachowań prozdrowotnych,
 - c) rozwój zainteresowań i organizację czasu wolnego wychowanków,
 - d) wykorzystanie wszelkich nadarzających się okoliczności, celem wdrażania wychowanków do podejmowania czynności samoobsługowych i uczenia zaradności życiowej,
 - e) przygotowanie do samodzielnego życia.
2. Pracę z grupą dzieci oraz pracę indywidualną z dzieckiem organizuje wychowawca.
3. Do głównych zadań realizowanych przez wychowawców pełniących funkcję koordynatora należy:
- 1) koordynacja zadań realizowanych przez pracowników placówki socjalizacyjnej;
 - 2) nadzór i odpowiedzialność za prawidłowe opracowanie, realizację i aktualizację planu pomocy dziecku;
 - 3) nadzór nad prawidłowością dokumentacji merytorycznej;
 - 4) wnioskowanie o zwołanie zespołu do spraw okresowej oceny sytuacji dziecka;
 - 5) nadzór i odpowiedzialność za prawidłową realizację postanowień zespołu do spraw okresowej oceny sytuacji dziecka;
 - 6) odpowiedzialność za prawidłowe warunki żywienia wychowanków;
 - 7) nadzór nad przestrzeganiem dbałości o zdrowie wychowanków;
 - 8) zapewnienie właściwej współpracy placówki socjalizacyjnej z zewnętrznymi instytucjami i organizacjami zaangażowanymi w proces wychowawczy w szczególności szkołami, poradniami psychologiczno-pedagogicznymi, sądami oraz kontrola systematyczności kontaktu wychowawców z nauczycielami szkół, do których uczęszczają wychowankowie;
 - 9) ustalanie harmonogramów pracy i rozliczanie godzin ponadwymiarowych pracowników;
 - 10) organizacja i wdrażanie nowych pracowników do zadań i obowiązków zawodowych;
 - 11) organizacja wypoczynku dla wychowanków;
 - 12) organizacja pracy wolontariatu i praktyk w placówce;
 - 13) odpowiedzialność bezpośrednia za powierzone mienie placówki, w tym budynek, lokale, teren;
 - 14) dbałość o dochowanie terminów przeglądów, utrzymanie stanu technicznego budynku i urządzeń, kotłowni, węzła grzewczego, p.poż.

4. Do zadań realizowanych przez wychowawców należy między innymi:

- 1) zapewnienie dziecku umieszczonemu w placówce poczucia bezpieczeństwa oraz bezpośredniej całodobowej opieki bytowej;
- 2) opracowanie wspólnie z wychowankiem planu pomocy dziecku;
- 3) zapewnienie dziecku umieszczonemu w placówce warunków do kontaktów z rodziną oraz monitorowanie ich przebiegu;
- 4) realizacja zadań ujętych w planie pomocy dziecku.

§ 6. 1. Podstawą przyjęcia dziecka do placówki jest postanowienie sądu oraz skierowanie, wydane z upoważnienia Prezydenta.

2. Pobyt w placówce ustaje w przypadku:

- 1) zmiany postanowienia sądu;
- 2) usamodzielnienia się dziecka.

3. Osobę, która ukończyła 18 rok życia, w przypadku samowolnego opuszczenia placówki lub rażącego naruszenia zasad funkcjonowania w placówce, Dyrektor może wykreślić z ewidencji przebywających w placówce.

§ 7. Do placówki przyjmowane są dzieci w wieku określonym w ustawie o wspieraniu rodziny i systemie pieczy zastępczej.

§ 8. 1. Wychowankowie placówki mają prawo do:

- 1) zapewnienia bezpieczeństwa, poszanowania własnej godności oraz zyczliwego i podmiotowego traktowania;
- 2) uzyskania rady, pomocy od każdego pracownika placówki, w szczególności do uzyskiwania pomocy w rozwiązywaniu własnych problemów oraz w przygotowaniu samodzielnego życia;
- 3) swobodnego wyrażania swoich poglądów, jeżeli nie naruszają one porządku publicznego, zdrowia i moralności oraz praw i wolności innych osób;
- 4) korzystania z organizacji życia placówki, z zachowaniem właściwych proporcji między wysiłkiem szkolnym, a czasem poświęconym na rozwijanie i zaspokajanie własnych zainteresowań przez uczestniczenie w organizowanej w placówce działalności kulturalnej, oświatowej, sportowej i rozrywkowej;
- 5) przynależności do różnego rodzaju organizacji, stowarzyszeń, kół, klubów, o ile nie promują działań zabronionych prawem;
- 6) utrzymywania kontaktu z rodzicami, opiekunami, rodzinami zaprzyjaźnionymi oraz rówieśnikami, jeżeli nie jest to sprzeczne z decyzją sądu;
- 7) w zależności od potrzeb: do pomocy w nauce, wyrównywania braków, pomocy psychologicznej, logopedycznej, terapeutycznej i rehabilitacyjnej;
- 8) zajmowania wspólnego pokoju z rodzeństwem w przypadku konieczności umieszczenia rodzeństwa razem w placówce opiekuńczo-wychowawczej;
- 9) uzgadniania istotnych dla nich decyzji z rodzicami lub opiekunami prawnymi.

2. Wychowankowie placówki mają obowiązek:

- 1) realizowania nauki szkolnej i uczestniczenia w innych formach kształcenia np. zajęciach kompensacyjno-wyrównawczych, kształceniu indywidualnym, praktykach zawodowych;
- 2) przestrzegania wewnętrznych regulaminów placówki dotyczących pobytu i funkcjonowania wychowanków;
- 3) dbania o dostępne sprzęty i wyposażenie placówki oraz ich użytkowanie zgodnie z przeznaczeniem i zasadami bezpieczeństwa;
- 4) dbania o ład i porządek na terenie placówki i pomieszczeń, z których korzystają;
- 5) poszanowania mienia osobistego oraz mienia innych osób;
- 6) szanowania godności i podmiotowości innych osób;
- 7) unikania sytuacji zagrażających życiu i zdrowiu własnemu oraz innych osób;
- 8) udzielania pomocy i służenia opieką wychowankom młodszym i słabszym;
- 9) przestrzegania zakazu używania substancji szkodliwych;
- 10) brania czynnego udziału w życiu placówki oraz uczestniczenie w organizowanych dla wychowanków zajęciach, zmierzających do kształtowania ich właściwych postaw i umiejętności psychospołecznych.

§ 9. 1. Praca w placówce specjalistyczno-terapeutycznej wspierana jest przez opracowywany przez wychowawcę, we współpracy z psychologiem, indywidualny program terapeutyczny pracy z dzieckiem.

2. W placówce specjalistyczno-terapeutycznej jeden wychowawca organizuje pracę dla jednego dziecka.

§ 10. 1. Dzieci przebywające w placówce mogą tworzyć samorząd.

2. Opiekuna samorządu wybierają dzieci spośród pracowników zatrudnionych w placówce.

3. Samorząd może przedstawiać starszemu wychowawcy pełniącemu funkcję koordynatora placówki wnioski i opinie we wszystkich sprawach dotyczących jej funkcjonowania.

PREZYDENT MIASTA GDAŃSKA
z up.

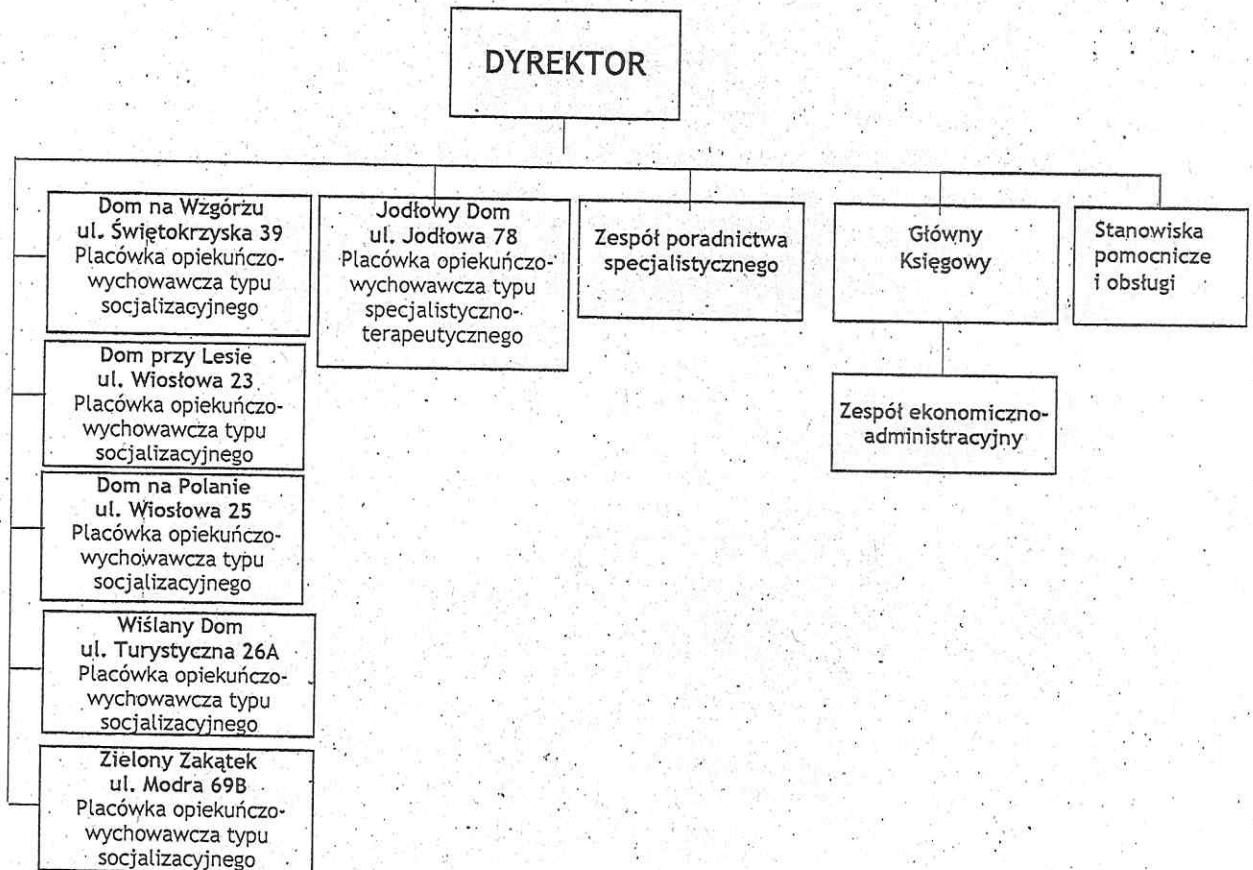
Piotr Kowalczyk
ZASTĘPCA PREZYDENTA MIASTA GDAŃSKA

ZASTĘPCA DYREKTORA
WYDZIAŁU ROZWOJU SPOŁECZNEGO

Izabela Chorzeńska

03.07.2020

**Schemat organizacyjny
Gdańskich Domów dla Dzieci**



ZASTĘPCA DYREKTORA
WYDZIAŁU ROZWOJU SPOŁECZNEGO
Izabela Chorzeiska
Izabela Chorzeiska
03.07.2020

PREZYDENT MIASTA GDAŃSKA
z up.
Piła Kotwiczka
ZASTĘPCA PREZYDENTA MIASTA GDAŃSKA

Uzasadnienie

W związku, że zmianami przepisów prawa dotyczącymi funkcjonowania placówek opiekuńczo wychowawczych, oraz wnioskami pokontrolnymi z kontroli przeprowadzonych przez Urząd Miejski w Gdańsku oraz Pomorski Urząd Wojewódzki, zaistniała potrzeba przyjęcia nowego Regulaminu Organizacyjnego Gdańskich Domów dla Dzieci – jednostki organizacyjnej Miasta Gdańska, zapewniającej wspólną obsługę dla placówek opiekuńczo-wychowawczych. Zmiany dotyczyły m.in. konieczności zindywidualizowania regulaminów organizacyjnych poszczególnych placówek opiekuńczo-wychowawczych typu socjalizacyjnego oraz zmian zapisów szczegółowych w regulaminie placówki opiekuńczo-wychowawczej typu specjalistyczno-terapeutycznego „Jodłowy Dom”. odnośnie Z uwagi na powyższe, przyjęcie niniejszego zarządzenia jest zasadne.

Wnioskodawca:

ZASTĘPCA DYREKTORA
WYDZIAŁU ROZWOJU SPOŁECZNEGO
Izabela Chorzejska
Izabela Chorzejska

Opinia Radcy Prawnego:

KEP-IV-0422-1200/2020
projekt *Zołodniczek*
uzgodniono *E. Dowbala*
Radca Prawny
dnia *2020-06-11*

Sporządził:
L. Czerwinski
(imię i nazwisko)
Podpis: *L. Czerwinski*

Zaakceptował:³⁾
Dariusz Ameluszko
(imię i nazwisko)
Podpis: *Dariusz Ameluszko*

Uzgodniono:
Izabela Chorzejska
(imię i nazwisko)
Podpis: *Izabela Chorzejska*